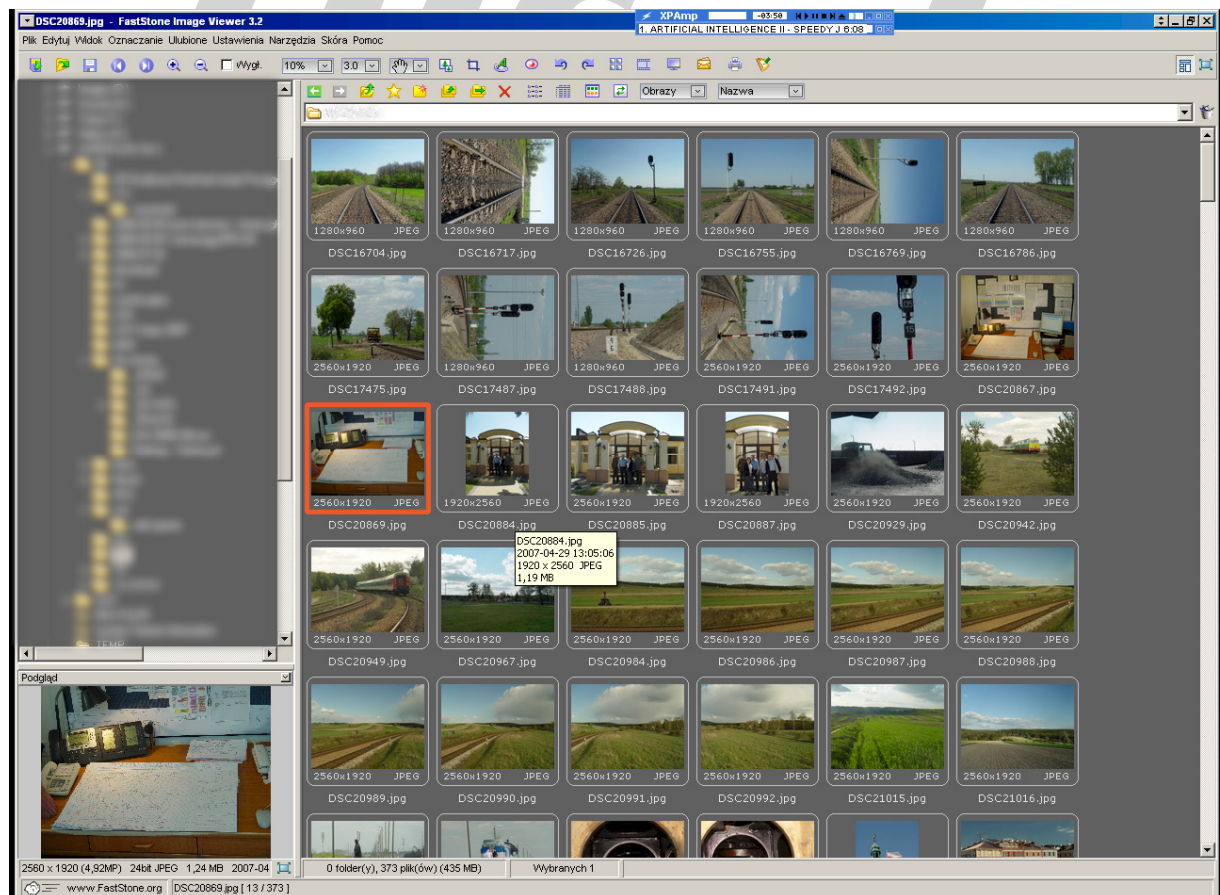


- **Opisywanie zdjęć nadsyłanych do publikacji na stronach LHS.pl**

Do opisywania zdjęć można użyć dowolnego programu posiadającego opcję edycji metatagów EXIF zawartych w zdjęciach (konkretnie tagu COMMENT /KOMENTARZ/). **Uwaga – opisywanie plików za pomocą okienka „właściwości” systemu Windows jest bezskuteczne, gdyż nie modyfikuje tego tagu.**

Poniższy przykład opraty jest o darmową przeglądarkę FastStone Image Viewer, dostępna także w polskiej wersji językowej (do pobrania ze strony: <http://www.faststone.org/FSViewerDetail.htm>).

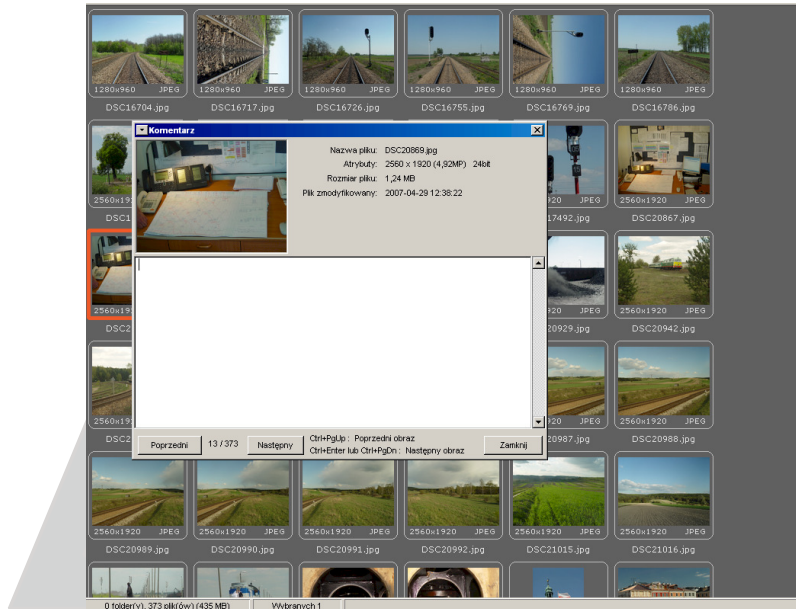
Po uruchomieniu aplikacji wchodzimy do katalogu ze zdjęciem (lub zdjęciami), które chcemy opisać:



UWAGA: Pliki przeznaczone do nadesłania powinny mieć format nazwy pliku **I.Nazwisko.DSXnnnnn.jpg** (pierwsza litera imienia, kropka, nazwisko, kropka, oryginalna nazwa pliku).

Nazwa pliku nie może zawierać spacji, ani polskich znaków.

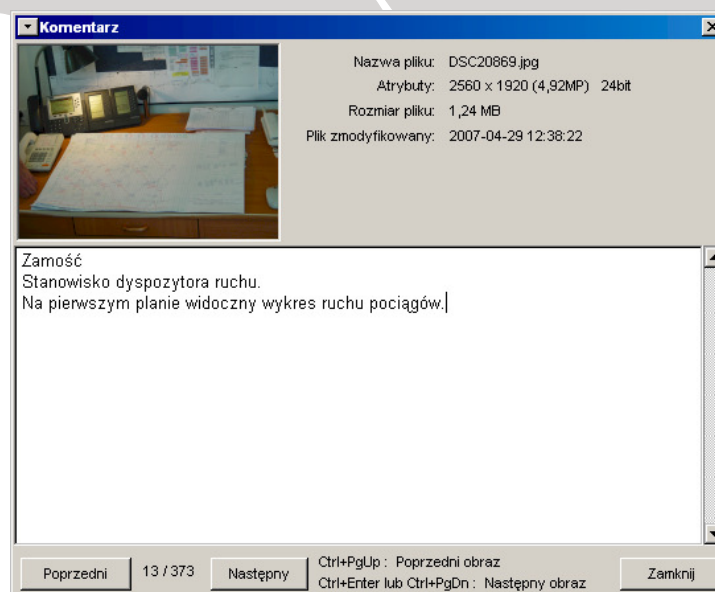
Następnie można przejść w tryb pełnoekranowy oglądania zdjęć (dwukrotne kliknięcie na wybranym zdjęciu), choć nie jest to konieczne. Po wciśnięciu klawisza T pojawia się okno służące do wprowadzenia komentarza:



W okno komentarza wprowadzamy opis według następującego formatu:

Miejsce (obowiązkowo w pierwszej linii)
Opis (może zajmować kilka liniijek)

Jak na przykładzie poniżej:



Obok nazwy miejsca w pierwszej linijce, można podać po średniku (;) kilometr linii w którym zostało ono wykonane. W przypadku braku pewności co do miejsca i/lub kilometra sugerujemy aby pierwszą linijkę pozostawić pustą (wstawiamy spację, wciskamy klawisz Enter), jednak brak tych danych może być podstawą dyskwalifikacji zdjęcia do publikacji.

W przypadku zdjęć przedstawiających tabor trakcyjny (głównie będą lokomotywy i pojazdy pomocnicze), prosimy o zamieszczanie w opisach pełnych oznaczeń inwentarzowych. Wyjątek stanowią zdjęcia, gdzie spisanie tych danych graniczy z cudem (np. robione z dużych odległości). Dla kilku pojazdów jadących w składzie podaje się je po znaku plus (+), np. „ST44-2030+ST44-2050 jada w kierunku...”. Ważnym jest, aby podawać pełną serię w przypadku każdego pojazdu (zapis „ST44-2030+2050...” nie jest więc właściwy) – taki sposób zapisu umożliwia potem w wyszukiwarce łatwe odnalezienie zdjęć z daną lokomotywą.

Wciśnięcie przycisku Zamknij, lub przejście przyciskami Poprzedni/Następny zapisuje wprowadzoną informację w metatagu Exif.

Tak opisane zdjęcia można następnie wysłać do redakcji LHS.pl.

- **Nadsyłanie zdjęć do publikacji**

Nadsyłanie zdjęć zostało szczegółowo opisane w FAQ pod adresem:

<http://lhs.pl/faq/entry/43/>